

Joomla

Fiche descriptive

Présentation
Dimitri Ange NIOSSOBATOU



Joomla!
...because open source matters

Joomla – Fiche descriptive
Présentation : Dimitri Ange NIOSSOBANTOU

Table des matières

I – INTRODUCTION	Page 3
II – ETUDE DE JOOMLA	Page 4
1 – Pré-requis	Page 4
2 – Installation	Page 4
3 – Fonctionnalités	Page 9
III- CONCLUSION	Page 10
RESSOURCES	Page 11



Joomla!
...because open source matters

INTRODUCTION

De nos jours, de plus en plus d'entreprises, d'associations et autres organisations utilisent les systèmes de gestion de contenu. Alors qu'il y a quelques années la gestion d'un site Internet, demandait des connaissances particulières en programmation. Désormais grâce aux CMS, il suffit de quelques clics pour gérer son site Internet.

Qu'est ce qu'un CMS ?

Un CMS (Content Management System), est un système de gestion de contenu qui permet de gérer le contenu d'un site Internet par de simples clics. Grâce aux CMS, vous n'aurez plus besoin de vous lancer dans les grandes lignes de programmation. Un CMS peut être utilisé pour tout type de Site Internet, il n'existe aucune particularité. Outre la possibilité de gérer son contenu directement sur Internet, plusieurs CMS vous offrent aussi la possibilité de personnaliser votre site Internet grâce au transfert de vos images et photos par de simples clics, grâce à des programmes FTP intégrés.

Nous avons décidé de consacrer une étude particulière à un CMS que nous trouvons simple dans son installation et son utilisation. Il s'agit de **JOOMLA**. Vous devez sûrement déjà en avoir entendu parlé. L'objectif de cette fiche, sera de vous présenter les différentes fonctionnalités de ce système que nous trouvons formidable. Vous pourrez toujours vous référer au site [Officiel de JOOMLA](#) pour plus d'informations.



ETUDE DE JOOMLA

1 – Pré-requis

JOOMLA est un système de gestion de contenu gratuit et facile à installer. Mais pour pouvoir le faire fonctionner, vous devez disposer de quelques éléments essentiels notamment :

- Un système d'exploitation : Microsoft Windows ou UNIX
- Une base de données
- Du PHP 4.2.1 ou supérieur
- Un serveur Web : Apache 1.3 ou supérieur
- Un navigateur : IE, Mozilla Firefox ou autres...

Ces éléments réunis permettent de faire fonctionner JOOMLA. Il est donc important que vous disposer de tous ces éléments avant de vous lancer dans l'utilisation de JOOMLA.

2 – Installation

L'installation de JOOMLA se fait en quelques clics. Dans cette rubrique, nous vous en présenterons les différentes étapes :

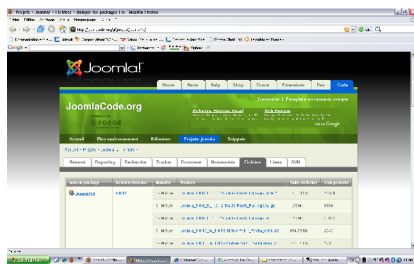
- Dans un premier temps, vous devez vous connecter au site officiel de [JOOMLA](http://joomla.org) afin de télécharger le paquet contenant l'ensemble des fichiers à installer.

Voici le lien direct pour télécharger le paquet :

<http://joomlancode.org/gf/project/joomla/frs/>

- Une fois le paquet sur votre Pc, vous devez décompresser le l'archive et déposer l'ensemble des fichiers sur votre serveur.





Site de JOOMLA
(On télécharge l'archive)



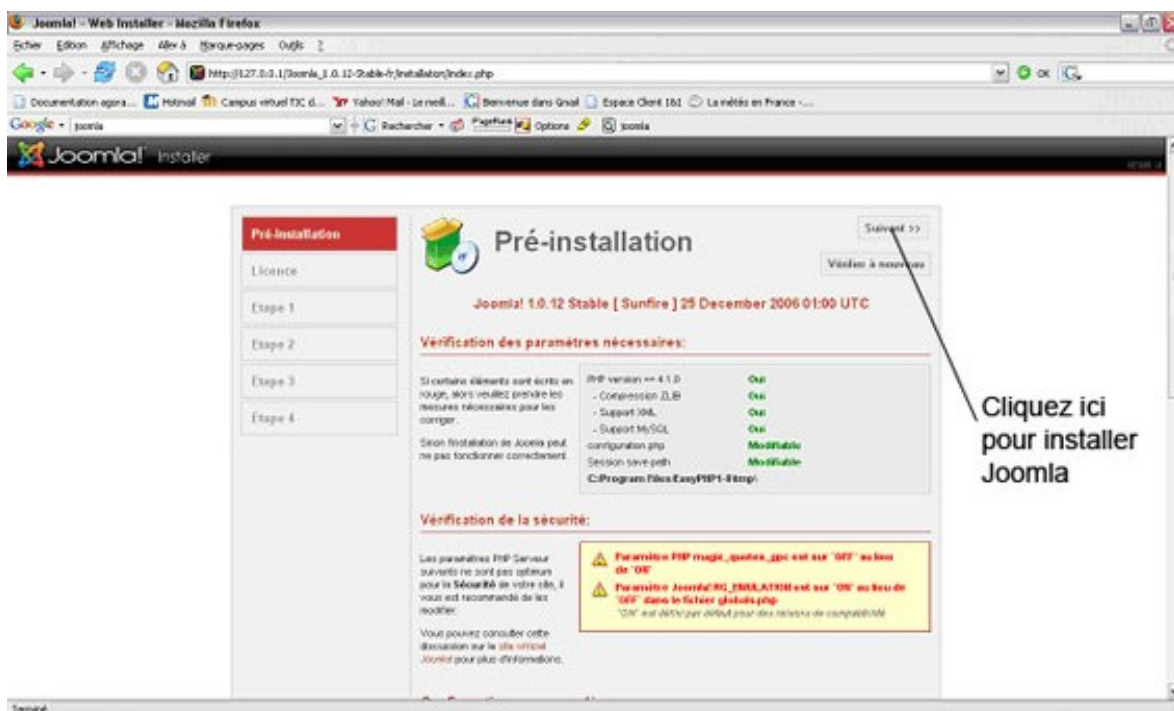
Serveur



Ordinateur

- Une fois l'ensemble des fichiers sur votre serveur, connectez-vous sur votre serveur à l'aide de votre navigateur.

Voici la page qui vous sera présenté :



Une fois sur cette page, vous pourrez ainsi installer JOOMLA en toute simplicité. Il suffit de cliquer sur « **suivant** » sur chaque page qui vous sera présenté.

Voici les six étapes de l'installation de Joomla :

Etape 1 : Pré-installation

Il s'agit de la première page qui permet de vérifier les paramètres nécessaires pour l'installation de JOOMLA.

Etape 2 : Licence

Il s'agit de la présentation de la licence de JOOMLA.

[Joomla!](#) est un logiciel libre distribué sous licence GNU/GPL. Cette Licence vous donne le droit d'utiliser librement ce programme et vous met à l'abri de toute poursuite judiciaire en cas de redistribution du programme.

Etape 3 : Configuration de la base de données MySQL:

Cette étape est très importante, d'autant plus qu'elle permet de configurer votre base de données.

Dans un premier temps vous devez absolument créer une base de données sur votre serveur. Vous n'avez pas besoin de créer de tables sur cette base. JOOMLA installe automatiquement les différentes tables dont elle a besoin pour son fonctionnement.

Pour créer votre base de données, vous devez vous connecter sur votre système de gestion de base de données.

Si vous disposez de **phpMyAdmin**, que nous vous conseillons fortement vu la simplicité d'utilisation de ce système. Vous pourrez ainsi créer une base de donnée en moins de deux minutes. Si vous rencontrez des difficultés, vous pouvez toujours contacter la personne qui gère votre serveur pour plus de renseignements.

Une fois que la base de données créée, vous pourrez ensuite continuer l'installation de JOOMLA via l'étape 3.

La configuration de votre base de données nécessite de rentrer les paramètres qui permettront à JOOMLA de se connecter à votre base de données.

- **Nom du serveur** : Habituellement 'localhost'
- **Nom d'utilisateur** : Soit 'root' ou un nom d'utilisateur fourni par l'hébergeur
- **Mot de passe** : Pour la sécurité du site l'utilisation d'un mot de passe est obligatoire pour le compte mysql
- **Nom de la base de données** : Il s'agit du nom de la base de données que vous venez de créer

Une fois ces paramètres mis en place, vous pourrez passer à l'étape suivante.

Etape 4 : Saisissez le nom de votre site Joomla!:

Il s'agit d'entrer le nom que vous souhaitez donner à votre site Internet

Exemple :

Wendzé.com : Spécialiste en création de Site Internet pour associations

Etape 5 : URL du site, chemin, e-mail de l'admin et CHMOD fichiers/répertoires

L'étape 5 consiste à définir l'URL de son site. Vous pourrez également définir l'e-mail de l'administrateur. Ainsi que le mot de passe de connexion à l'administration de JOOMLA. L'adresse e-mail qui vous permettra de rester en contact avec les visiteurs de votre site Internet.

Cette étape vous permet également de définir les permissions sur les fichiers et les répertoires.

Etape 6 : Suppression du répertoire « installation »

L'installation de JOOMLA est enfin terminée, pour finaliser cette installation et faire fonctionner votre site Internet, vous devez vous connecter sur votre serveur et supprimer le dossier « installation ».

Une fois le dossier supprimé, vous pouvez actualiser votre page pour voir votre site Internet.





■ Site JOOMLA

Voilà l'installation de **JOOMLA** ainsi finalisée. Vous pouvez ainsi vous connecter dans votre espace administrateur pour administrer votre site Internet.

Su votre site, vous disposez, d'une zone d'identification qui vous permet de rentrer vos paramètres de connections administrateur que vous avez défini pendant l'installation.

Si vous n'arrivez pas à vous connectez via la zone d'identification, vous pouvez rentrer l'URL qui vous permet d'accéder directement à la page d'identification.

<http://www.votreserveur.com/administrator/index.php>

Exemple :

<http://www.wendze.com/administrator/index.php>

Une fois dans la zone administrateur, vous pourrez ainsi formater votre site et gérer son contenu, grâce aux différentes fonctionnalités de JOOMLA.

3 – Fonctionnalités

Une fois JOOMLA installé, vous aurez alors l'occasion de découvrir les différentes fonctionnalités de ce système de gestion de contenu.

Nous souhaitons ici faire une brève présentation de grandes fonctionnalités de JOOMLA.

a- L'administration simplifiée

L'administration de JOOMLA est accessible à tous. Vous serez plongé dans un univers simple, avec un panneau de contrôle qui vous permettra de :

- Créer facilement un article
- Gérer l'ensemble de vos articles
- Gérer les différentes sections : catégories et articles
- Gérer vos bannières publicitaires
- Gérer vos médias

b- Multilingues

Il s'agit du gestionnaire de langues, Cette option vous permet de choisir entre le Français ou l'Anglais la langue qui vous convient le mieux. Cette option peut être intéressante car il permet aux francophones tout comme aux anglophones de se servir facilement de cet outil.

c- Archivage du contenu

Cette option vous permet d'archiver l'ensemble de votre contenu. Après une mise à jour de votre site, vous pourrez toujours avoir accès aux vieilles mises à jours.

d- Editeur de contenu en ligne WYSIWYG

L'éditeur de contenu, vous permettra de faire la mise en page de votre contenu : définir la police, la taille de la police, les couleurs de textes et autres. Cette option est assez intéressante, car elle vous permet de personnaliser complètement votre contenu.



e- Moteur de recherche intégré

Avec cette option, vous n'avez plus besoin de taper de grandes lignes de programmations pour intégrer un moteur de recherche à votre site Internet. Tout est préconçu, vous n'aurez plus qu'à l'intégrer en toute simplicité.

f- Accès aux statistiques

L'accès aux statistiques vous permet de définir la politique de votre site Internet. Vous pourrez ainsi avoir les statistiques sur les différentes visites de votre site.

g- Publication et expiration de contenu automatisé

Cette option est l'une des plus intéressantes que nous propose JOOMLA. Supposant que vous souhaitez partir en vacance quelques semaines avec votre famille. Vous n'aurez sûrement pas accès à Internet sur votre lieu de vacances. Cette option vous permet de programmer les mises à jours régulières sur votre site Internet pendant votre absence.

Il suffit de créer plusieurs articles et de définir les dates de leurs publications sur le site. JOOMLA se chargera de publier vos articles et temps et heures définis.

h- Système d'aide intégré

Le système d'aide intégré, vous permet d'obtenir directement de l'aide via l'espace d'administration

CONCLUSION

Pour conclure cette fiche descriptive, nous pouvons dire que JOOMLA est l'un des CMS que nous considérons simple à installer et qui offre de nombreuses fonctionnalités. Il est de plus en plus utilisé par les associations, entreprises et autres organisations.



RESSOURCES

• Sites Internet

JOOMLA : Site officiel (francophone) de JOOMLA [en ligne] . *Disponible sur* < <http://www.joomla.fr> > (consulté 02.05.07)

JOOMLA : Guide de démarrage rapide [en ligne]. *Disponible sur* < <http://philippe.berger2.free.fr/Isi/Ressources/guide-demarrage-joomla-vol1.pdf> > (consulté 01.05.07)

JOOMLA : Présentation générale [en ligne]. *Disponible sur* < <http://www.gs-internet.com/documents/Fiche%20Joomla.pdf> > (consulté 31.04.07)

• Sources images

- ordinateur [page 5] : www.savoir-choisir.com
- serveur [Page 5] : www.hebergement-cms.com



11

Joomla!
...because open source matters

Ce document à été crée avec Win2pdf disponible à <http://www.win2pdf.com/fr>
La version non enregistrée de Win2pdf est uniquement pour évaluation ou à usage non commercial.